

[Active Directory] Windows Server

Introduction

Windows Server est le système d'exploitation permettant d'installer les outils serveurs de la suite Microsoft tels que les contrôleurs de domaine, les serveurs DNS, des serveurs de partages de fichiers ou autre.

Windows Server est disponible en version d'évaluation pendant 180 jours sinon une clé de licence doit être utilisée.

Il existe une version Core (sans interface graphique) et une version Expérience de Bureau (avec interface graphique et la console).

Installation sur VMware

Récupérer l'image ISO de **Windows Server 2019** :

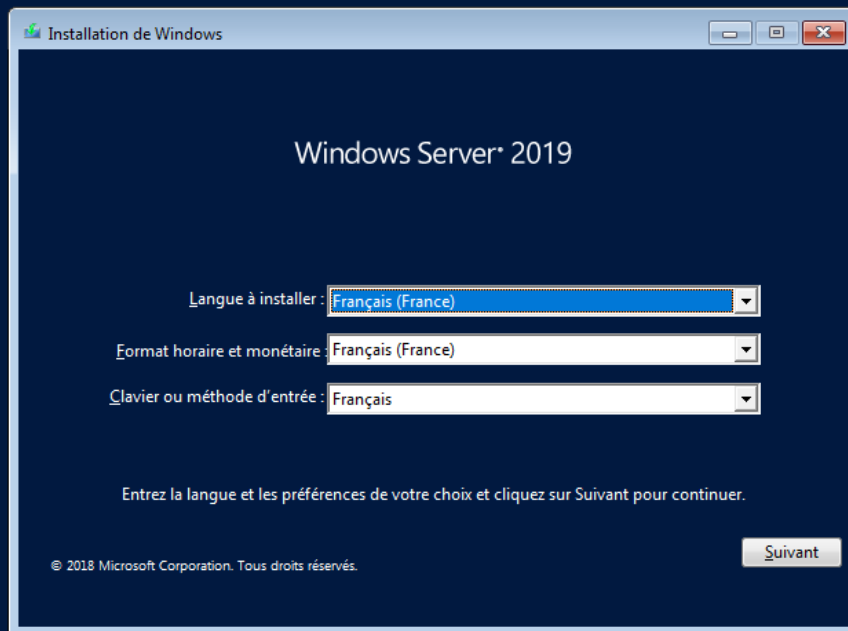
<https://www.microsoft.com/fr-fr/evalcenter/download-windows-server-2019>

Créer une machine virtuelle avec les caractéristiques suivantes (recommandées) :

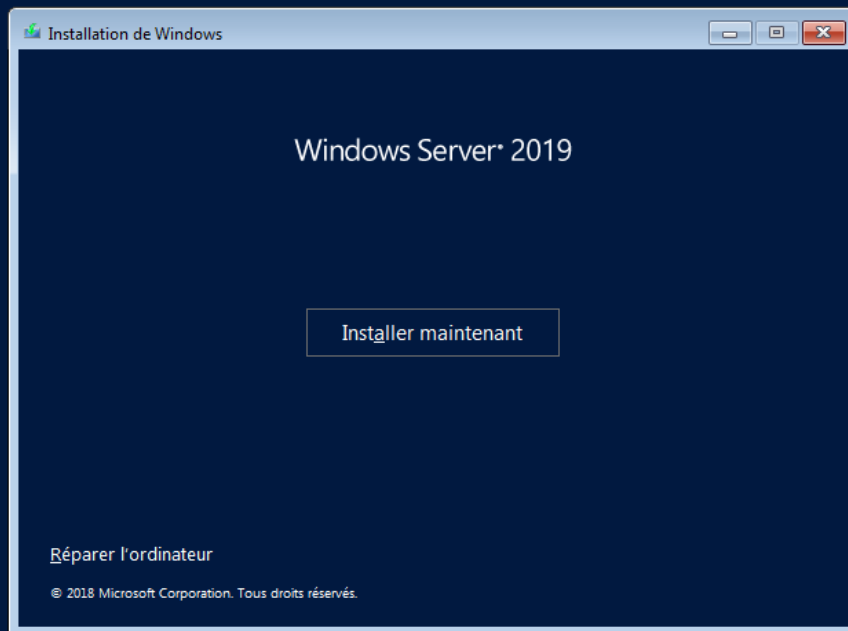
- 8Gb de mémoire vive RAM
- 4 cœurs
- 80Go d'espace disque

Remarque : Ne spécifier l'image ISO qu'une fois la VM créée, sinon l'assistant VMware va foirer l'installation.

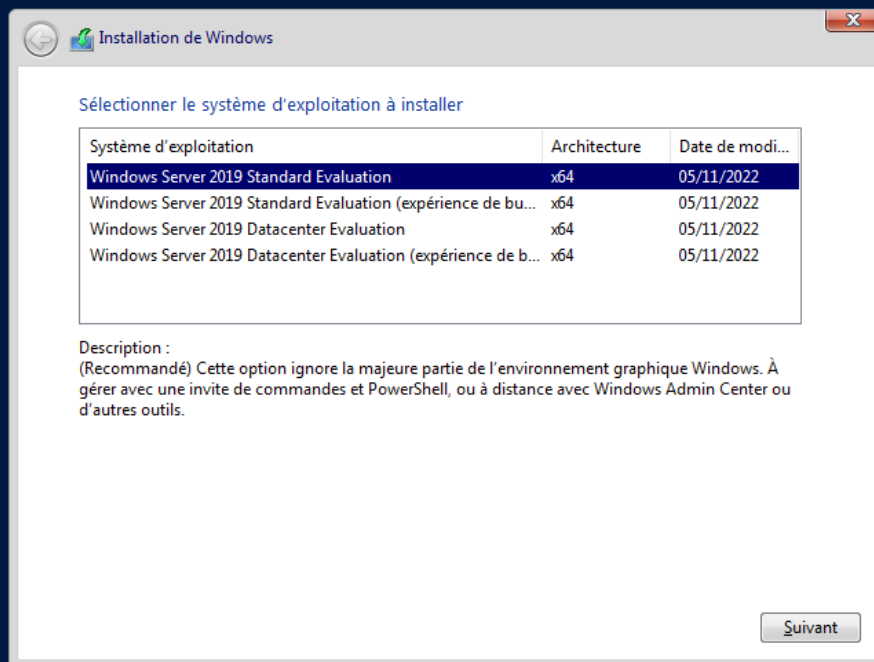
Sur l'assistant d'installation sélectionner la langue puis cliquer sur **Suivant** :



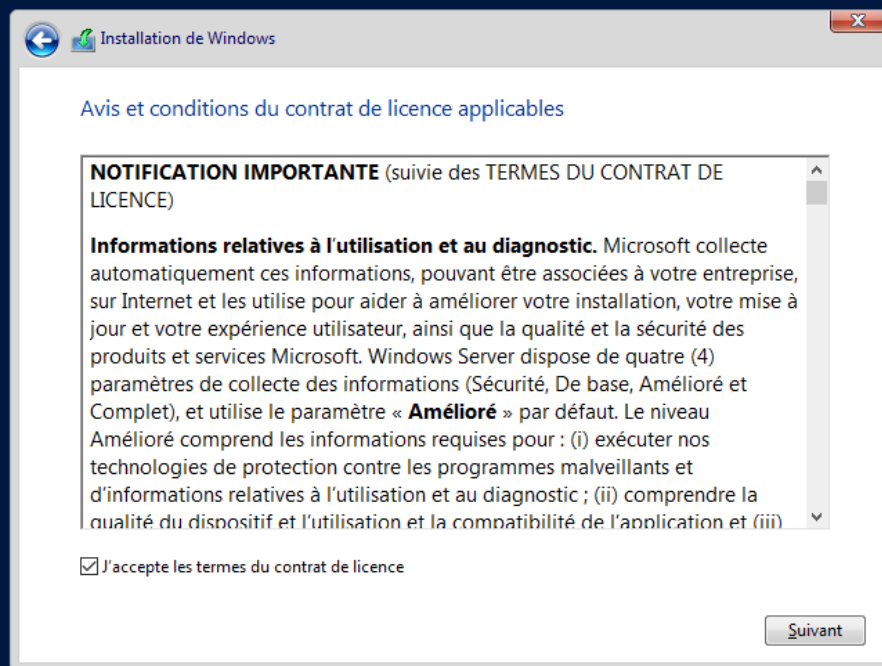
Cliquer sur **Installer maintenant** :



Désormais, choisir la version Standard Evaluation avec expérience de bureau (recommandé) :

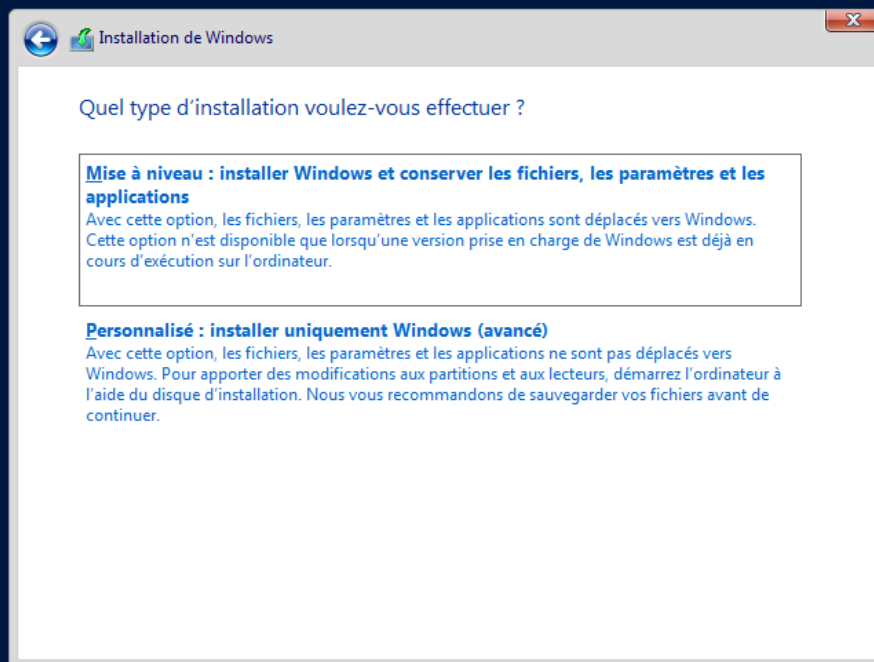


On accepte les termes du contrat de licence et on clique sur **Suivant** :

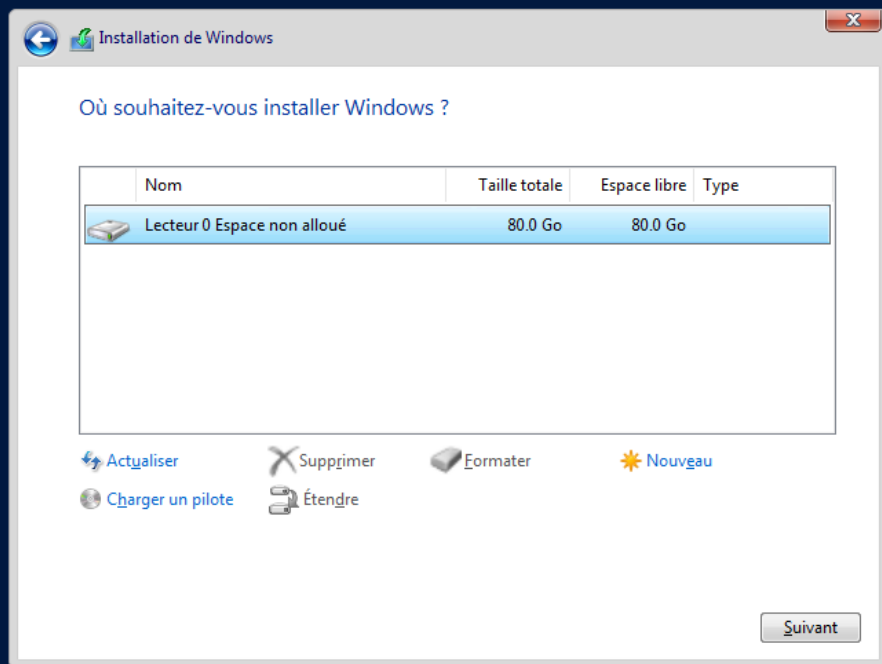


1 Collecte des informations 2 Installation de Windows

On choisit une installation de type **Personnalisé** pour lancer l'installation de Windows Server :

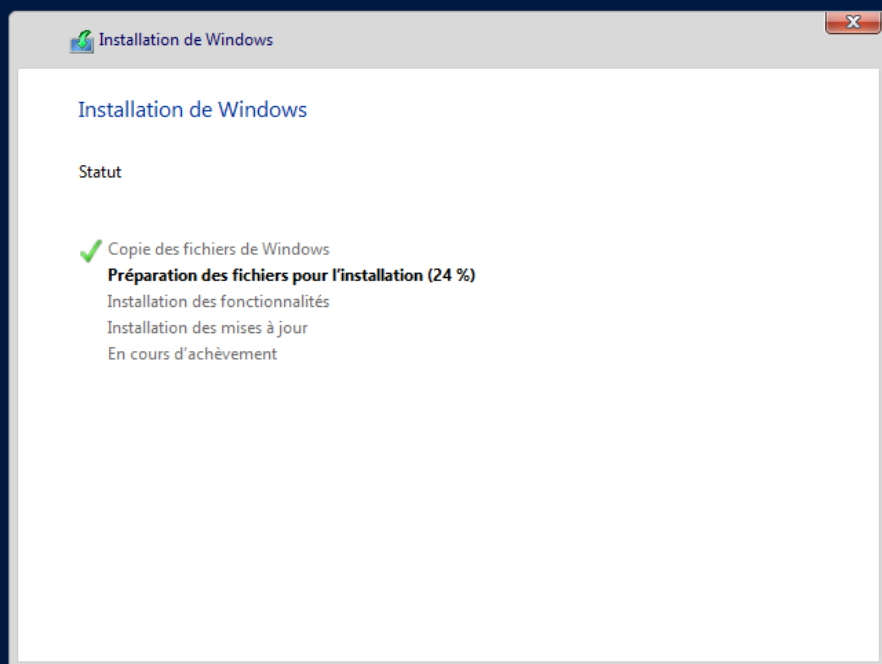


On clique sur Nouveau pour créer les partitions nécessaires à Windows :



1 Collecte des informations 2 Installation de Windows

Et on clique sur Suivant pour procéder à l'installation :



Après le redémarrage du serveur, le mot de passe de l'Administrateur doit être défini :

Paramètres de personnalisation

Tapez un mot de passe pour le compte Administrateur intégré que vous pouvez utiliser pour vous connecter automatiquement à cet ordinateur.

Nom d'utilisateur

Administrateur

Mot de passe

Entrez de nouveau le
mot de passe



Terminer

On arrive ensuite sur l'écran de connexion où on doit appuyer sur Ctrl+Alt+Suppr pour déverrouiller.

Pour le faire dans VMware, se rendre dans la **Barre d'outils** puis **VM > Send Ctrl+Alt+Del**



Pour procéder au déverrouillage, appuyez sur Ctrl+Alt+Suppr.

12:11

vendredi 1 septembre

Une fois le mot de passe de l'administrateur renseigné et la session démarrée, nous sommes rendus sur le gestionnaire de serveur :

Gestionnaire de serveur

Gestionnaire de serveur ▸ Tableau de bord

Gérer Outils Afficher Aide

Tableau de bord

- Serveur local
- Tous les serveurs
- Services de fichiers et d... ▸

BIENVENUE DANS GESTIONNAIRE DE SERVEUR

1 Configurer ce serveur local

2 Ajouter des rôles et des fonctionnalités

3 Ajouter d'autres serveurs à gérer

4 Créer un groupe de serveurs

5 Connecter ce serveur aux services cloud

Masquer

DÉMARRAGE RAPIDE

NOUVEAUTÉS

EN SAVOIR PLUS

Rôles et groupes de serveurs

Rôles : 1 | Groupes de serveurs : 1 | Nombre total de serveurs : 1

Services de fichiers et de stockage	1
Facilité de gestion	
Événements	
Performances	
Résultats BPA	

Serveur local	1
Facilité de gestion	
1 Événements	
5 Services	
Performances	
Résultats BPA	

01/09/2023 12:12

12:12 01/09/2023

Revision #5

Created 1 September 2023 09:43:54 by Elieroc

Updated 21 September 2023 16:02:59 by Elieroc